

侨康路学校新建工程地块土壤污染
状况调查报告
(评审稿)

委托单位：南京市江北新区公共工程建设中心

调查单位：江苏安通检测有限公司

二〇二四年五月

编制单位承诺书

本单位郑重承诺：

本单位出具的《侨康路学校新建工程地块土壤污染状况调查报告》严格按照国家有关法律法规、标准规范和相关技术指南导则编制，本单位对该报告真实性、准确性、完整性负责。

项目人员具体情况如下：

项目分工	姓名	专业	职称	身份证号	联系方式	签字
现场踏勘及快检	查小壮	环境工程	中级工程师	340822199203121832	13675172238	查小壮
人员访谈	宁叙鹏	环境保护工程	中级工程师	320121199404183513	13776566534	宁叙鹏
资料收集、报告编制、项目负责人	杨明	环境工程	中级工程师	320124199302083238	15050580961	杨明
审核人	戴尽璇	化学工程	高级工程师	341122198708280263	15850582151	戴尽璇
备注	该报告已于2024年4月28日通过公司内部组织的审核					



摘要

侨康路学校新建工程地块位于南京市江北新区沿江街道，北至龙山南路、南至侨谊路、西至兰新路、东至江北大道快速路，总占地面积为70864.2m²（约106.3亩）。根据《南京江北新区NJJBb040单元控制性详细规划16规划管理单元图则修改》（江北新区管理委员会规划和自然资源局，2022年12月），本次调查地块规划为A33a小学用地和A33b初中用地，属于《土壤环境质量建设用土壤污染风险管控标准（试行）》（GB 36600-2018）中规定的第一类用地。**截至报告提交之日，地块规划项目未进行建设。**

根据《中华人民共和国土壤污染防治法》第五十九条的规定，用途变更为住宅、公共管理和公共服务用地的，变更前应当按照规定进行土壤污染状况调查。因此受南京市江北新区公共工程建设中心委托，江苏安通检测有限公司于2024年1月对该地块开展土壤污染状况调查工作。

第一阶段调查工作于2024年1月开展，项目组通过资料收集、现场踏勘及人员访谈、验证性采样等形式对本次调查地块进行了第一阶段调查。

1.资料收集：该地块历史上为沿江街道冯墙社区集体用地，1998-2014年地块内局部存在南京市浦口区沿江水泥制品厂、南京盛达冲压件厂、南京市浦口区长城石棉瓦厂，上述企业工艺简单，涉及的化肥农药施用、搬运作业机械排放、交通中车辆尾气排放、生活污水排放等，对本地块影响较小。地块周边历史上主要为居民区、农用地，地块紧邻周边没有重污染工业企业存在。综上地块内不存在潜在污染源。

2.现场踏勘：项目组于2024年1月对调查地块及周边开展现场踏勘工作，地块内进行文物勘探后翻整，部分区域坑洼不平，地块内有用铁板铺设的2条便道，现场进行单桩抗拔实验；东北部有少量绿化树木；西侧边界有周边居民丢弃少量生活垃圾，另有国家电网及雨水管网存在。周边500m范围内有住

住宅小区（含在建小区）、空地、南京市公路管理处江北高等公路管理站、中国石化加油站，地块东侧1km处为南京钢铁联合有限公司。项目组对地块内表层土壤进行了快速检测，地块内45个表层土壤样品PID、XRF检测结果均无异常，未发现明显污染痕迹或异常土壤。

3.人员访谈：根据人员访谈得知，地块历史上为沿江街道冯墙社区集体用地，主要为农用地及少数陈家洼居民区；1998-2001年地块内陆续建有南京市沿江水泥制品厂、南京盛达冲压件厂、长城石棉瓦厂；2014年地块内企业、居民陆续被浦口区人民政府沿江街道征收拆迁，后一直未利用。调查地块周边500m范围有住宅小区、空地，历史上地块内企业不属于重点污染行业企业，未曾发生过环境污染事件，综上，地块内无潜在污染源。

4.验证性采样：为保证调查结果准确性，排除地块上风向南京钢铁联合有限公司排放废气大气沉降等不确定因素，对地块内东侧区域进行验证性采样，采集7个表层土壤样品，含平行样与对照点。土壤检测结果均不超过《土壤环境质量建设用地土壤污染风险管控标准（试行）》（GB 36600-2018）第一类用地筛选值。

基于资料收集、现场踏勘、人员访谈及验证性采样检测结果调查分析，确认地块内无明确的造成土壤污染的来源，该地块不属于污染地块，符合规划用地土壤环境质量要求，可用于后续A33a小学用地和A33b初中用地开发利用。

目录

前言	1
一、 地块概况	2
1 地块位置、面积、现状用途和规划用途	2
1.1 位置、面积	2
1.2 现状用途	4
1.3 规划用途	4
2 调查地块及周边区域的地形、地貌地质和土壤类型	6
2.1 区域地形地貌	6
2.2 地质和土壤类型	6
2.3 地块地层的划分	7
2.4 气候气象	9
3 历史用途变迁情况	10
4 潜在污染源简介	11
二、 第一阶段调查	12
1 历史资料收集	12
1.1 用地历史资料	12
1.2 地块潜在污染源及迁移途径分析	46
1.3 小结	46
2 现场踏勘	48
2.1 地块周边环境描述	48
2.2 地块现状环境描述	58
2.3 小结	77
3 人员访谈	78
3.1 地块历史用途变迁的回顾	83
3.2 地块曾经污染排放情况的回顾	83
3.3 周边潜在污染源的回顾	83
3.4 突发环境事件及处置措施情况	83
3.5 小结	83
4 验证性采样	85
4.1 采样依据	85
4.2 采样数量和位置	85
4.3 样品检测指标	86
4.4 检测分析方法	87

4.5 现场采样	88
4.6 样品管理与保存	91
4.7 质量控制	91
4.8 分析结果	98
三、 第一阶段调查分析与结论	99
1 调查资料关联性分析	99
1.1 资料收集、现场踏勘、人员访谈的一致性分析	99
1.2 资料收集、现场踏勘、人员访谈的差异性分析	100
2 不确定性分析	100
3 调查结论	100
4 建议	101
四、 附件	102
附件一 建设项目用地预审与选址意见书	102
附件二 征地拆迁资料	104
附件三 人员访谈表	119
附件四 岩土工程勘察报告	123
附件五 参考地块场调报告	126
附件六 快检设备校准及检出限	130
附件七 现场快速检测记录及仪器校正记录	133
附件八 采样记录表及交接单	136
附件九 检测及质控报告	138
附件十 实验室资质证书	156
附件十一 报告审核人证明材料	157

前言

本次调查地块为侨康路学校新建工程地块，位于南京市江北新区沿江街道，北至龙山南路、南至侨谊路、西至兰新路、东至江北大道快速路，总占地面积为70864.2m²（约106.3亩）。地块历史上为沿江街道冯墙社区集体用地，主要为农用地及少数陈家洼居民区；1998-2001年地块内建有南京市浦口区沿江水泥制品厂、南京盛达冲压件厂、南京市浦口区长城石棉瓦厂；2014年地块内企业、居民住宅陆续被浦口区人民政府沿江街道征收拆迁，后一直为待开发状态；现规划为A33a小学用地和A33b初中用地，地块四周有围挡支护，尚未进行开发建设。

根据《中华人民共和国土壤污染防治法》第五十九条的规定，用途变更为住宅、公共管理和公共服务用地的，变更前应当按照规定进行土壤污染状况调查。因此受南京市江北新区公共工程建设中心委托，江苏安通检测有限公司于2024年1月对该地块开展土壤污染状况调查工作，项目组按照《建设用地土壤污染状况调查技术导则》（HJ 25.1-2019）要求，对地块进行历史资料收集、现场踏勘、人员访谈和验证性采样检测等工作，通过对地块的历史和现状进行初步分析，完成了最终的土壤污染状况调查工作。

一、地块概况

1 地块位置、面积、现状用途和规划用途

1.1 位置、面积

侨康路学校新建工程地块位于南京市江北新区沿江街道，北至龙山路、南至侨谊路、西至兰新路、东至江北大道快速路，总占地面积为70864.2m²（约106.3亩）。地块中心坐标为：32.18903°N，118.71544°E。

调查地块位置见图1.1-1，地块调查范围见图1.1-2，地块边界拐点坐标见表1.1-1。

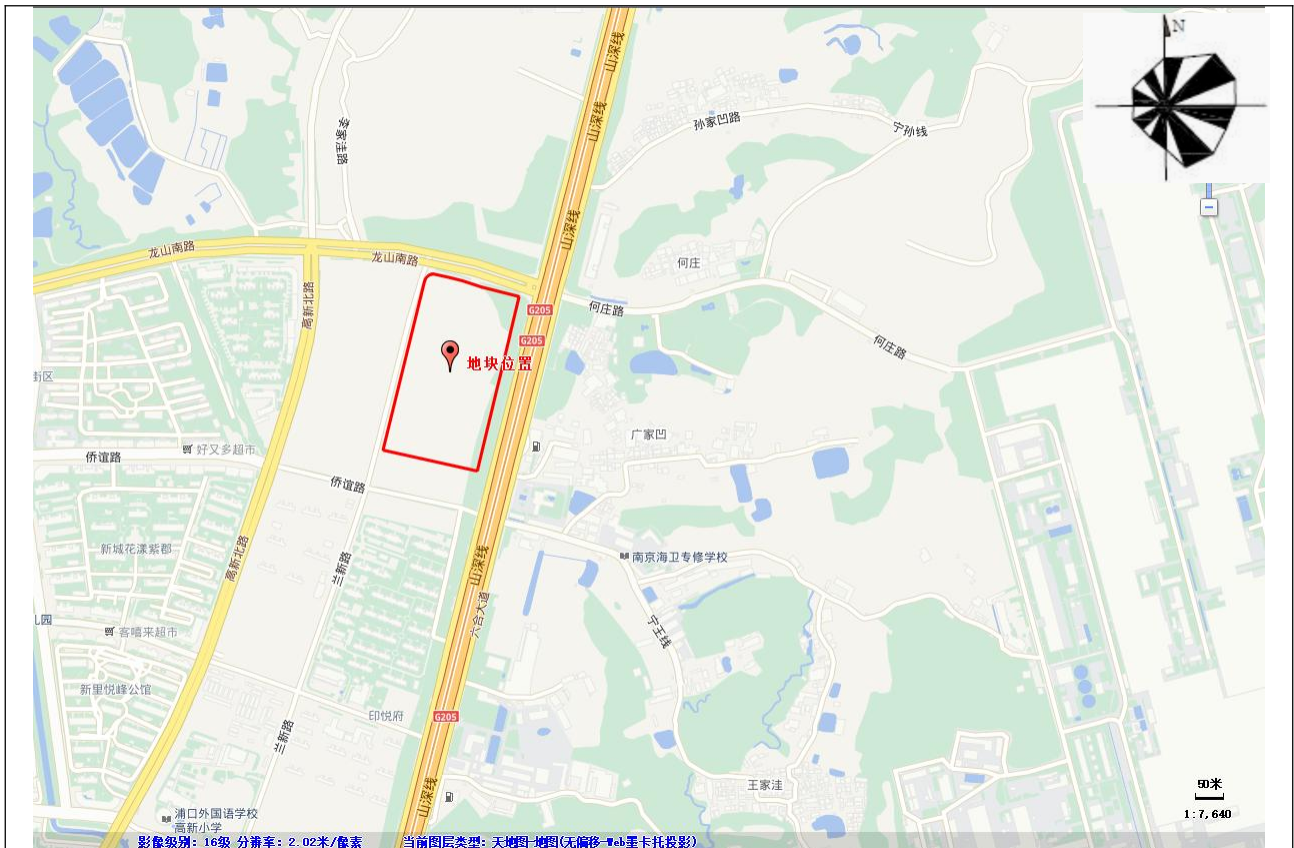


图 1.1-1 调查地块地理位置图