

金陵中学江北新区学校新建工程地块
土壤污染状况调查报告
(备案稿)

委托单位：南京市江北新区公共工程建设中心

调查单位：江苏安通检测有限公司

3201910277362 二〇二三年八月

编制单位承诺书

本单位郑重承诺：

本单位出具的《金陵中学江北新区学校新建工程地块土壤污染状况调查报告》严格按照国家有关法律法规、标准规范和相关技术指南导则编制，本单位对该报告真实性、准确性、完整性负责。

项目人员具体情况如下：

项目分工	姓名	专业	职称	身份证号	联系方式	签字
资料收集	查小壮	环境工程	工程师	340822199203121832	13675172238	查小壮
现场踏勘及快检	宁叙鹏	环境保护工程	助理工程师	320121199404183513	13776566534	宁叙鹏
报告编制和人员访谈、项目负责人	杨明	环境工程	工程师	320124199302083238	15050580961	杨明
审核人	戴尽璇	化学工程	高级工程师	341122198708280263	15850552151	戴尽璇
备注	该报告已于2023年7月17日通过公司内部组织的审核。  戴尽璇					

摘要

金陵中学江北新区学校新建工程地块位于南京市浦口区顶山街道，浦滨路以东，定向河以南，规划道路以北，总占地面积为40323.65m²（约60.5亩）。根据区域控制性详细规划文件和项目批前公示文件，该地块后期规划用作初中用地（A33b）并用于金陵中学江北新区学校建设，其用地分类属于《土壤环境质量建设用土壤污染风险管控标准（试行）》（GB 36600-2018）中规定的第一类用地。截止报告提交之日，地块规划项目未进行建设。

根据《中华人民共和国土壤污染防治法》第五十九条的规定，用途变更为住宅、公共管理和公共服务用地的，变更前应当按照规定进行土壤污染状况调查。因此，受南京市江北新区公共工程建设中心委托，江苏安通检测有限公司于2023年6月对该地块开展土壤污染状况调查工作。

资料收集：调查地块历史上主要为浦口区顶山街道吉庆社区集体土地，主要用作村民住宅、农田和水塘，曾存在集装箱办公板房、地块外建设项目临时建筑施工材料堆放、施工步道等临时占用情况；周边历史上主要为农田、村庄和水塘，后陆续开发建设住宅、地铁站、幼儿园等，地块及周边均无工业企业存在。

现场踏勘：项目组2023年6月对本次调查地块及周边开展现场踏勘工作，截至6月21日现场踏勘期间，地块西南侧因外部市政工程施工临时占用少量区域堆放建筑材料，地块其余区域主要为少量菜地、杨树、柳树树林和杂草地，裸土区域有防尘网覆盖，地块内仅有降雨形成的地表积水，无其它地表水体，地块内遗留围挡建设时破损拆除的挡板和少量碎砖石建筑垃圾，未发现明显污染痕迹或异常的土壤。地块周边主要为临时市政管道生活污水处理设施、居民小区、地铁站、幼儿

园、河流、空地等，无工业企业存在，地块及周边无潜在的可能造成污染的来源；本次调查共计快检地块内9个表层土壤样品与地块外1个临时污水处理设施污泥样品，PID检测结果无异常，XRF的检测结果均未超出《土壤环境质量建设用地上污染风险管控标准（试行）》（GB 36600-2018）中第一类用地筛选值。

人员访谈：调查地块历史上为浦口区顶山街道吉庆社区集体土地，主要用途为农田、水塘和村民住宅，无工业企业存在，地块征地拆迁后由扬子江隧道盾构土和周边小区建设房建土回填平整，地块局部存在市政管道施工建筑材料堆放、施工步道的临时占地，地块周边历史上主要为临时市政管道生活污水处理设施、农田、水塘和村民住宅，周边不存在工业企业，地块及周边也未曾发生过化学品泄漏或其他环境污染事故。

结合资料收集、人员访谈、现场踏勘及现场快速检测结果的调查分析，地块内及周边区域当前和历史上无确定的、可造成土壤污染的来源，该地块不属于污染地块，符合规划用地土壤环境质量要求，土壤调查活动可以结束。

目录

摘要	I
前言	1
一、地块概况	2
1. 地块位置、面积、现状用途和规划用途	2
1.1. 位置、面积	2
1.2. 现状用途	5
1.3. 规划用途	6
2. 调查地块及周边区域的地形、地貌地质和土壤类型	10
3. 历史用途变迁情况	11
4. 潜在污染源简介	13
二、第一阶段调查	14
1. 历史资料收集	14
1.1. 用地历史资料	14
1.2. 工矿企业平面布置、工艺资料或者农作物及其他植被分布情况	44
1.3. 地块潜在污染源及迁移途径分析	44
1.4. 小结	44
2. 现场踏勘	45
2.1. 地块周边环境描述	45
2.1.1. 周边环境敏感点	50
2.1.2. 周边潜在污染源及污染迁移分析	51
2.2. 地块现状环境描述	52
2.2.1. 现存构筑物	55
2.2.2. 外来堆土	55
2.2.3. 固体废物	55
2.2.4. 水环境	55

2.2.5. 土样快速检测情况	56
2.3. 小结	63
3.人员访谈	64
3.1. 地块历史用途变迁的回顾	70
3.2. 地块曾经污染排放情况的回顾	70
3.3. 周边潜在污染源的回顾	70
3.4. 突发环境事件及处置措施情况	70
3.5. 小结	70
三、第一阶段调查分析与结论	72
1.调查资料关联性分析	72
1.1. 资料收集、现场踏勘、人员访谈的一致性分析	72
1.2. 资料收集、现场踏勘、人员访谈的差异性分析	72
1.3. 不确定性分析	73
2.调查结论	73
3.建议	74
附件	75
附件一 报告审核人证明材料	75
附件二 现场快速检测及仪器校正记录	76
附件三 快检设备校准及检出限	77
附件四 人员访谈记录表	80
附件五 土地征收协议	85
附件六 报告初审结果告知书	90
附件七 报告内审意见	91
附件八 内审会签到表	92

前言

本次调查地块为金陵中学江北新区学校新建工程地块位于南京市浦口区顶山街道，浦滨路以东，定向河以南，规划道路以北，总占地面积40323.65m²（约60.5亩）。调查地块历史上为浦口区顶山街道吉庆社区集体土地，主要用作农田、水塘和村民住宅，于2011年征收后闲置，后由扬子江隧道施工盾构土和周边小区建设房建土回填平整，2022年地块内临时用于市政管道设施建设施工材料堆放场地和施工步道，地块现为待开发利用状态，根据控制性详细规划文件，该地块规划用作初中用地（A33b）。

根据《中华人民共和国土壤污染防治法》第五十九条的规定，用途变更为住宅、公共管理和公共服务用地的，变更前应当按照规定进行土壤污染状况调查。2023年6月，项目组按照《建设用地土壤污染状况调查技术导则》（HJ 25.1-2019）要求，对地块进行历史资料收集、现场踏勘和人员访谈等第一阶段调查工作，通过对地块的历史和现状进行初步分析，完成了最终的土壤污染状况调查工作。

一、地块概况

1. 地块位置、面积、现状用途和规划用途

1.1. 位置、面积

金陵中学江北新区学校新建工程地块位于南京市浦口区顶山街道，浦滨路以东，定向河以南，规划道路以北，总占地面积为40323.65m²（约60.5亩）。地块中心坐标为：32.09354° N，118.68710° E。

根据地块用地预审文件、地块规划、批前公示等文件，结合地块现场踏勘及人员访谈情况，地块规划用地红线范围西侧包含部分临时市政管道生活污水处理设施（南京江北水务发展有限公司浦滨路2号一体化水处理设施），占用面积1005.79m²（约1.5亩），占用区域计划作为学校操场处绿化带，该临时污水处理设施用于周边市政管网生活污水处理，暂不拆除。目前不对临时市政管道生活污水处理设施占用区域进行采样调查，后续设施拆除后在其开发利用前进行补充检测。

调查地块位置见图 1.1-1，学校规划建设范围与临时生活污水处理设施位置关系见图1.1-2，调查红线边界拐点坐标见表 1.1-1。

金陵中学江北新区学校新建工程地块土壤污染状况调查报告

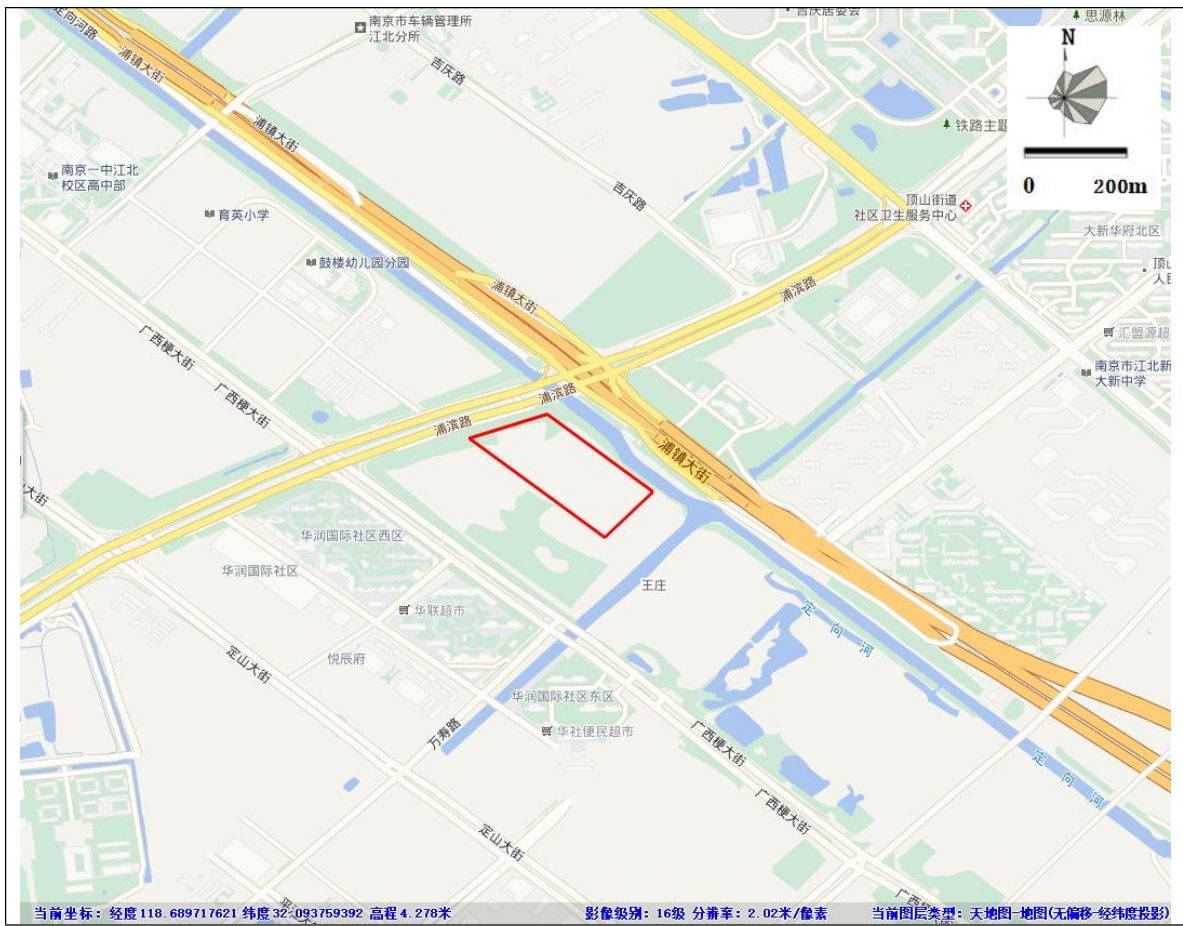


图 1.1-1 调查地块地理位置图

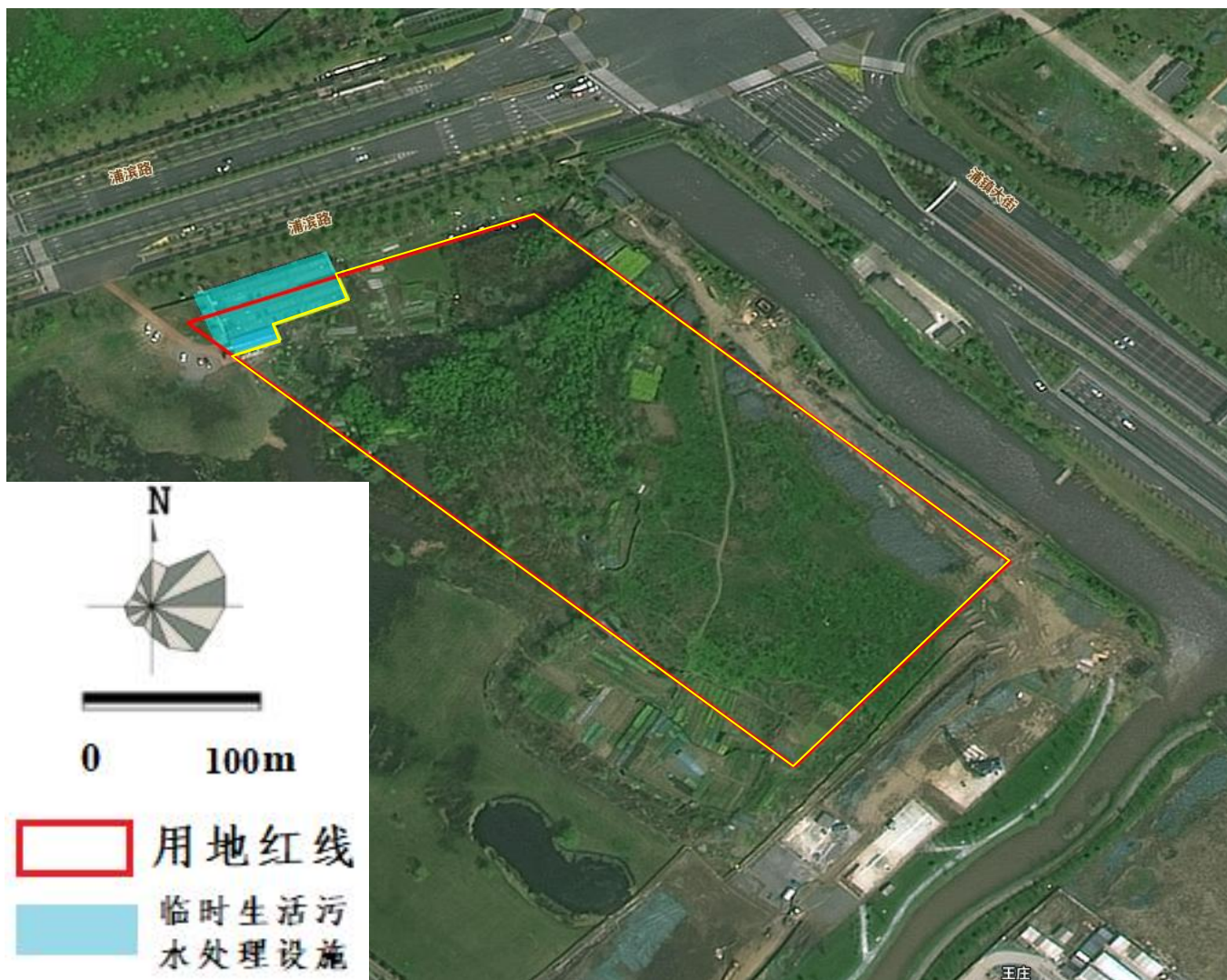


图 1.1-2 用地红线与占用区域位置图



图 1.1-3 地块调查范围图

表 1.1-1 采样红线边界拐点坐标

边界拐点	CGCS2000 投影坐标	
	X (m)	Y (m)
1	3553104.9003	40376027.8916
2	3552931.7463	40376224.4386
3	3552832.5003	40376132.5956
4	3553053.5412	40375881.5844

1.2. 现状用途

地块现为待开发状态，现场踏勘期间，地块西侧存在空置集装箱